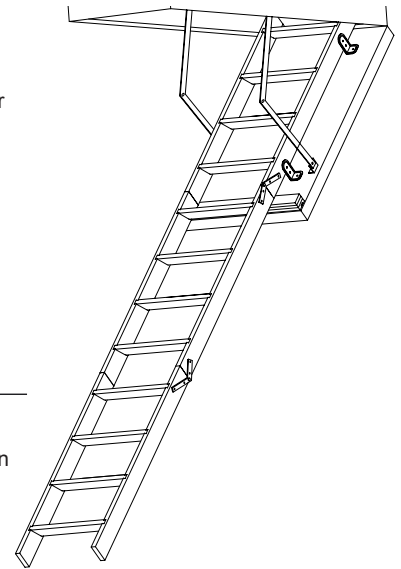


DK Ved opsætning af loftlemmen skal karmen fikseres med 16 stk. karmskruer 7,5 x 92,0 mm. Den fastgøres med 3 skruer på hver langside og 4 stk. i hver ende. Start med at montere 2 karmskruer i hver ende af karmen (se fig. 3) Åbn derefter loftslemmen og fastgør karmen med de resterende karmskruer som anvist på fig. 4. Karmen skal oplodses med kiler, der hvor skrueerne fastgøres. Der forbores med 6 mm bor.

Det er vigtigt, at der stoppes med rockwool mellem hullet og karmen for at undgå gennembrænding. Ydermere skal de medleverede gerigter monteres på underside og overside af karmen. Gerigterne på undersiden fikseres vha. montageskruer 4,2 x 45 mm (fig. 5) således der er mindst 6mm luft mellem gerigt og lem i hængselenden. Der forbores med 3,5 mm bor. Gerigterne på oversiden af karmen sømnes med papsøm 2,5 x 25 mm (fig. 6) Der sømnes ned i overkanten af karmen. Gerigterne fungerer som brandskjold ved evt. brand fra oven eller nedenunder. Afkort nu stigen i den ønskede længde (fig. 7) Trækkroge (e) skrues fast i det forborede hul på undersiden af lemmen (fig.9).



DE Der Kasten der Bodentreppe FB 90 wird mit 16 Schrauben 7,5 x 92,0 mm befestigt. Es werden jeweils drei Schrauben an den Längsseiten des Kastens und jeweils vier Schrauben an den Stirnseiten des Kastens eingedreht. Erst zwei Schrauben in den Stirnseiten des Kastens verschrauben (siehe Bild 3). Dann den Lukendeckel öffnen und den Kasten mit den restlichen Schrauben, wie auf Bild 4 gezeigt, befestigen. Einen eventuellen Abstand zwischen Baukörper und Lukenkasten im Bereich der Schrauben mit Abstandshölzern ausfüllen. Mit einem 6 mm Bohrer vorbohren.

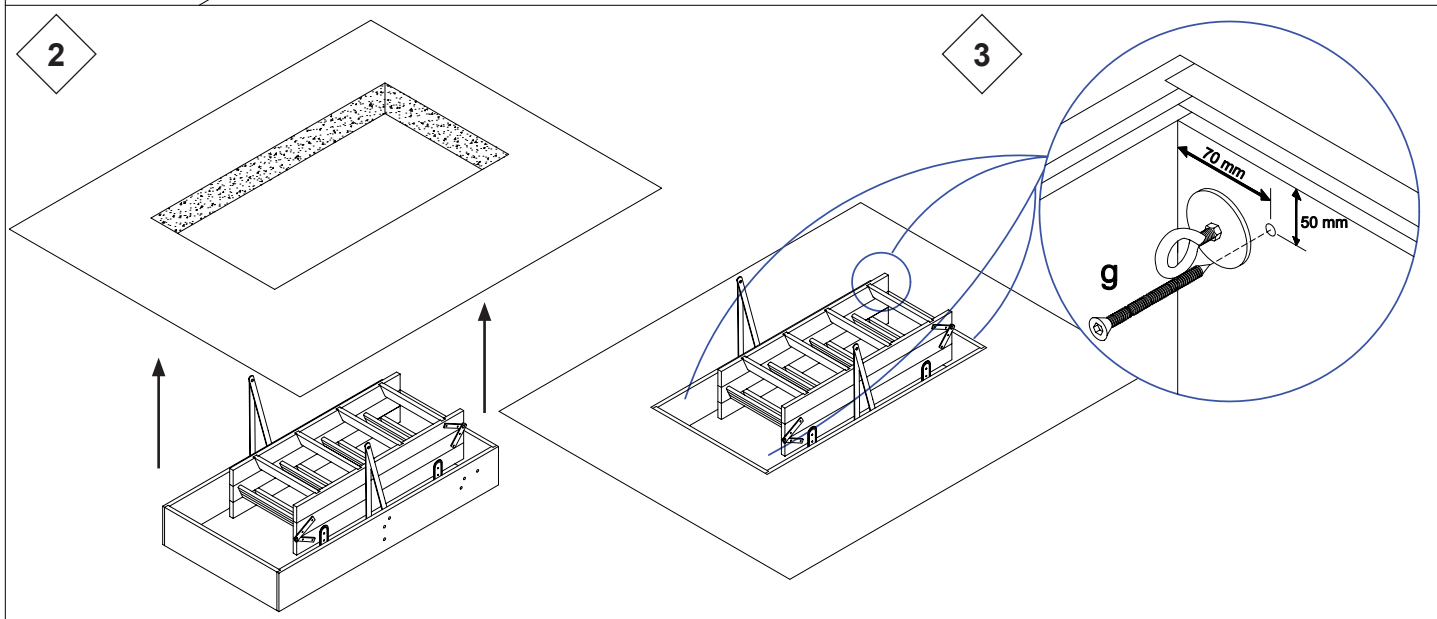
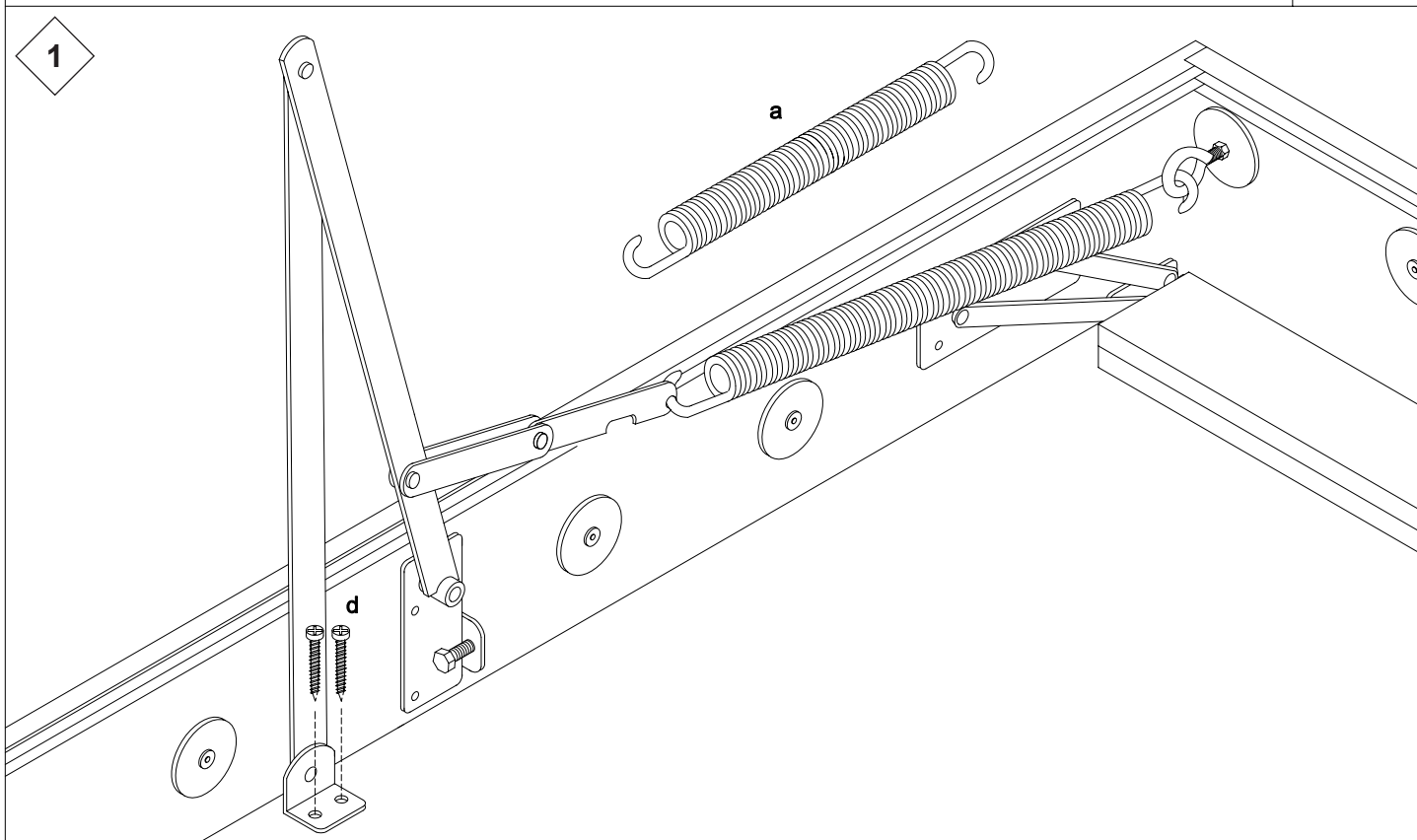
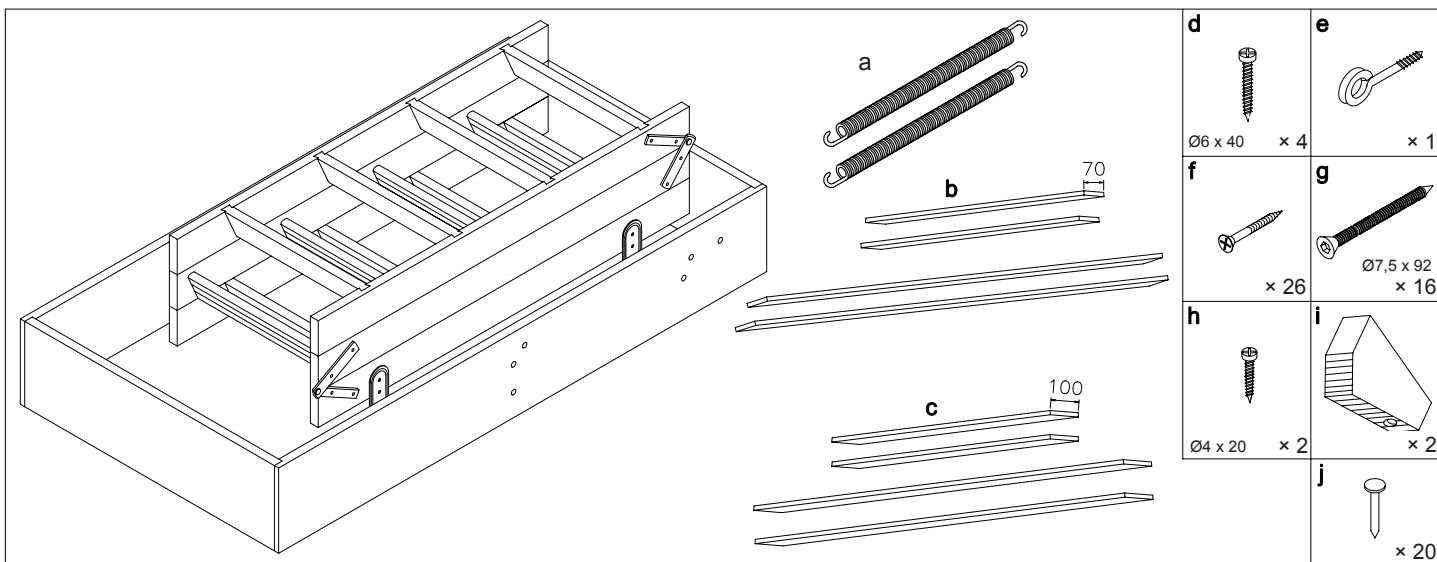
Es ist wichtig, den Zwischenraum von der Außenkante des Lukenkastens zum Baukörper mit Mineralwolle auszustopfen. Die gelieferten Bekleidungsleisten jeweils an der Unterseite und an der Oberseite des Kastens befestigen. Die Bekleidungsleisten an der Unterseite werden mittels Montageschrauben 4,2 x 45 mm befestigt (Bild 5). Mit einem 3,5 mm Bohrer vorbohren. Die Bekleidungsleisten an der Oberseite des Kastens werden mit Dachpappenstiften 2,5 x 25 mm (Bild 6) befestigt. Die Stifte müssen in der Oberkante des Kastens festsitzen. Die Bekleidungsleisten erfüllen einen wichtigen Beitrag zum Brandschutz im Falle eines Feuers von oben oder von unten. Abschließend die Leiter auf die richtige Raumhöhe anpassen (Bild 7) und die Ringöse (e) in das vorgebohrte Loch an der Unterseite des Lukendeckels einschrauben.

GB To set up the ceiling hatch, attach the frame with 16 size 7.5 x 92 mm frame screws. Use 3 screws on each long side and 4 at each end. Start by screwing 2 frame screws at each end of the frame (see fig. 3) Then open the ceiling trapdoor and attach the frame with the remaining frame screws as shown in fig. 4. The frame must be chocked up with wedges where the screws are inserted. Drill holes first with a 6 mm drill.

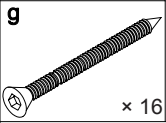
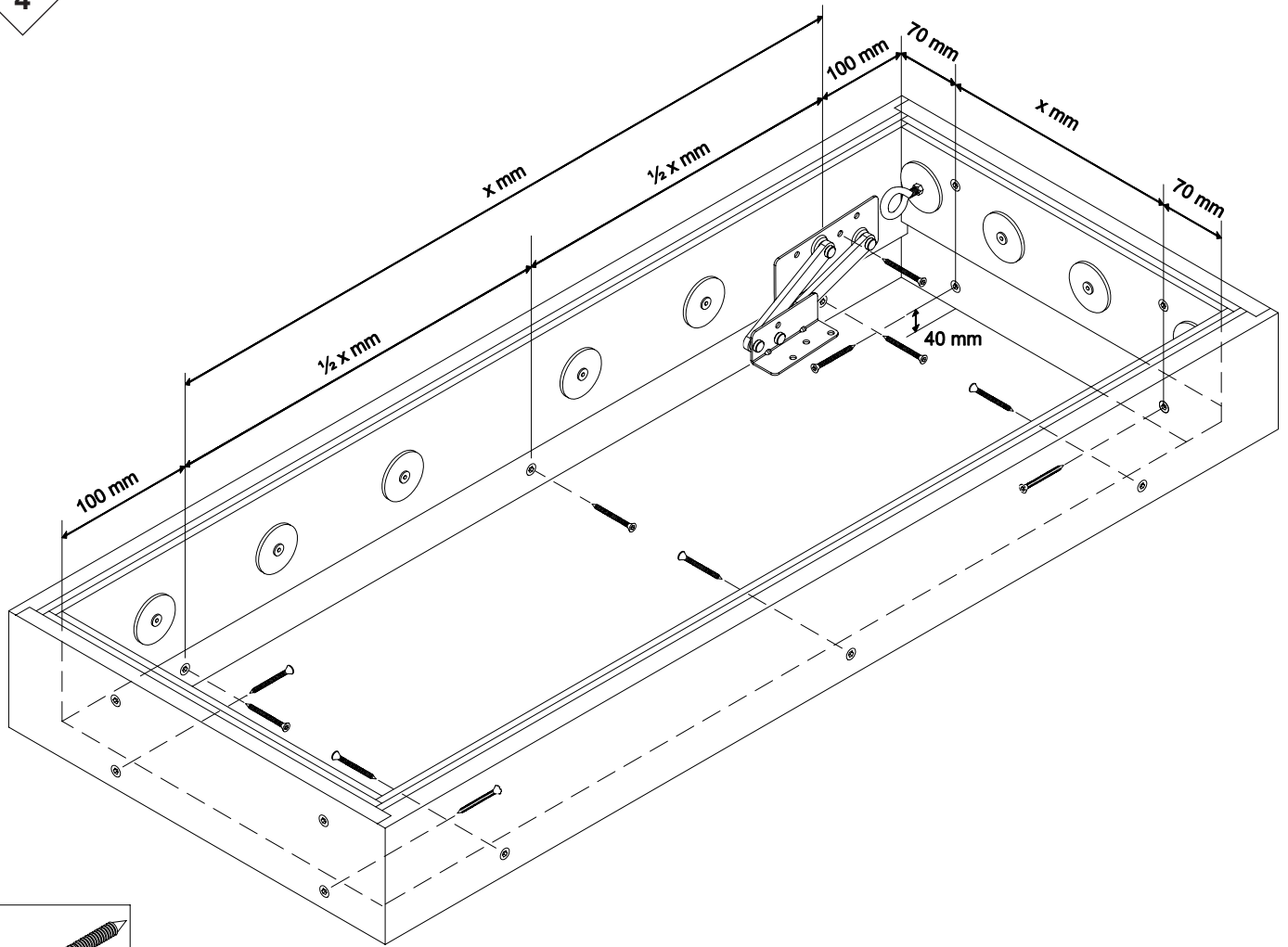
It is important to fill the space between the hatch frame and the opening in the ceiling with Rockwool to prevent burning through. In addition, the architraves supplied must be attached to the upper and lower deck side of the frame. Attach the architraves on the lower deck side using 4.2 x 45 mm screws (fig. 5) Drill holes with a 3.5 mm drill. Attach the architraves on the upper deck side of the frame with 2.5 x 25 mm clout nails (fig. 6). Drive the nails into the upper edge of the frame. The architraves act as a fire shield in case of fire from above or below. Shorten the ladder to the required length (fig. 7). Screw the draw hook (e) firmly into place at the pre-drilled hole on the lower side of the trapdoor (fig. 9).

FR Pour installer la trappe, fixez le caisson à l'aide de 16 vis de 7,5 x 92 mm, dont 3 sur chaque côté longitudinal et 4 sur chaque côté transversal. Commencez par placer 2 vis sur chacune des faces transversales (fig. 3). Ouvrez ensuite la trappe et fixez le cadre à l'aide du restant des vis comme indiqué à la fig. 4. Calez le caisson avec des coins disposés sur les points de fixation des vis. Percez les avant-trous avec une mèche de 6 mm.

Il est important de colmater le joint entre l'ouverture des combles et le caisson pour éviter le passage des flammes en cas d'incendie. Par ailleurs, vous devez fixer sur les faces supérieure et inférieure du caisson les lattes d'encadrement fournies. Pour celles du bas, placez et serrez des vis de montage de 4,2 x 45 mm (fig. 5) dans des avant-trous à percer avec une mèche de 3,5 mm. Fixez les lattes du haut sur la face supérieure du caisson avec des clous à tête large de 2,5 x 25 mm (fig. 6). Les encadrements font office de pare-feu pour empêcher le passage des flammes d'un côté ou de l'autre de la trappe. Cela fait, recoupez les limons de l'échelle à longueur voulue (fig. 7). Vissez le crochet de manœuvre dans le trou percé dans la face inférieure de la trappe (fig.9).



4



5

